

RÉSERVE ÉCOLOGIQUE DES BARAILS



PARCOURS DÉCOUVERTE



CURIOcity
par CAP Orientation

31

STADE MATMUT ET PARC PHOTOVOLTAÏQUE.

Ce stade multifonctions est le sixième stade français en capacité de places assises, en tout 42115 places. Il reçoit de nombreux événements sportifs et culturels prestigieux. Son architecture se distingue par la présence de 1000 poteaux blancs, rappelant à la fois la forêt des Landes et les temples grecs.



Le parc photovoltaïque urbain, situé sur le parking du parc des expositions, est le plus grand de France à ce jour. Soixante mille panneaux photovoltaïques recouvrent sept mille places de parking !

Cette centrale solaire réduit les émissions de CO² de 1700 tonnes par an et permet une production électrique qui correspond à la consommation de ?

••• = 5 000 foyers.

••• = 12 mois d'éclairage public de Bordeaux.

••• = L'alimentation électrique du tramway.

L'EUCALYPTUS.

Comment ne pas tomber sous le charme de cet arbre, avec son écorce à deux teintes, son feuillage persistant argenté, ses fleurs blanches, jaunes, roses ou rouges !

Il est originaire d'Australie, mais certaines espèces se sont très bien acclimatées aux rivages méditerranéens. Il mesure environ 30 à 40 mètres de hauteur, le plus grand spécimen atteint 99,6 mètres ! On lui reconnaît des vertus médicinales.



On le surnomme aussi « gommier », pourquoi ?

••• = Sa résine s'écoule en petites boules, tels des bonbons à mâcher.

••• = Cette résine efface les écritures sur le papier.

••• = À cause de sa gomme résineuse rouge qui s'écoule de ses blessures.

MARAI ASSÉCHÉS ET VUE SUR LE PONT D'AQUITAINE.

Vous êtes ici sur une ancienne zone marécageuse. De gigantesques travaux de drainage ont été réalisés aux 17^{ème} et 18^{ème} siècles, visant à affecter les sols à un usage agricole. C'est l'édit d'Henri IV d'avril 1599 ordonnant l'assèchement des marais du Royaume qui est à l'origine de la mise en valeur agricole du marais de Bordeaux. Le roi considérait ces zones nuisibles par les mauvaises vapeurs qui infectaient l'air causant des maladies pestilentielles. L'assèchement des marais a commencé dès 1599 par Conrad Gausson, les conditions sanitaires et d'exploitations agricoles n'ont été satisfaisantes qu'au début du 20^{ème} siècle.



De cet endroit vous pouvez observer le pont d'Aquitaine. C'est un pont suspendu, le deuxième plus grand de France après Tancarville. Il relie les villes de Lormont et Bordeaux par-dessus la Garonne. Il fut terminé en 1967.

Quelle est sa longueur ?

••• = 1767 mètres

••• = 1802 mètres

••• = 1901 mètres

LE RONCIER, UN REFUGE POUR LA BIODIVERSITÉ.

Le roncier est une véritable zone de refuge et de nourriture pour les insectes, les petits mammifères, et de nombreux passereaux gourmands de petits fruits ! Le roncier est un lieu de reproduction pour ces animaux, il présente un véritable intérêt écologique !



La ronce est aussi « la plante hôte » des chenilles de plusieurs papillons et d'insectes butineurs, car cette plante est mellifère, que cela signifie-t-il ?

••• = Plante qui produit du miel.

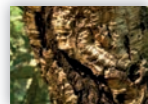
••• = Plante dont le nectar est récolté par les abeilles.

••• = Plante surnaturelle.

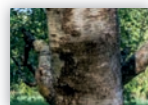
CHÊNE LIÈGE.

Cet arbre qui peut vivre 150 à 200 ans, ne dépasse pas 12 à 15 mètres de hauteur. Il a été cultivé dans le sud de l'Europe où il apprécie les sols les plus pauvres. Il est exploité pour son écorce épaisse et crevassée qui fournit le liège, un bon isolant thermique, acoustique et résistant à l'eau. Son bois dense, très dur, en fait un excellent bois de chauffage.

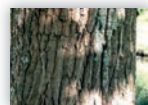
De ces trois troncs d'arbres, quel est celui du chêne liège ?



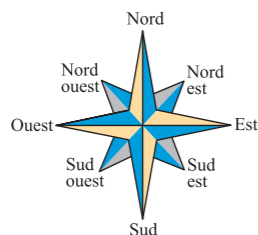
•••



•••



•••



38

L'HISTOIRE DU PARC ET LE LIQUIDAMBAR.

C'est en 1974, lors d'une décision municipale que le bois de Bordeaux a trouvé son origine. Cette opération prévoyait dans le cadre de « L'opération 100 000 arbres » de réaliser ces plantations sur des terrains remblayés lors du creusement du lac. Les espèces à caractère forestier ont été sélectionnées : bouleaux, chênes, saules, peupliers, mais aussi des espèces ornementales comme le liquidambar.

Il est originaire d'Amérique, et introduit en Europe en 1681. Il se développe naturellement en forme de pyramide. Sa résine à l'odeur de cannelle est utilisée en parfumerie. À l'automne, cet arbre est une merveille avec ses teintes pourpres.

Dans les années 1990 a été créé le parc floral pour accueillir les Floralies internationales d'horticulture. On a planté une roseraie, une pivoinaie, une belle collection de magnolias, des iris ou encore des rhododendrons. En quelle année ont eu lieu « les Floralies » ?

••• = 1992

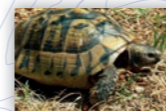
••• = 1995

••• = 1998

37



•••

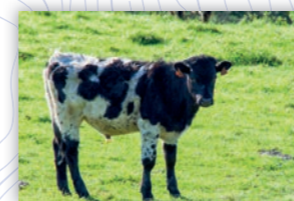


•••



•••

LA VACHE BORDELAISE.



On reconnaît aisément cette race bordelaise avec sa robe pie, ses quatre pattes, sa tête et ses muqueuses noires. Elle s'est très bien adaptée aux riches prairies alluviales des fleuves, dans les marais et les zones sablonneuses du littoral. Reconnue à l'époque, comme l'une des meilleures laitières, son rôle économique fut considérable au 19^{ème} et jusqu'au milieu du 20^{ème} siècle. Considérée comme disparue depuis 1960, quelques vaches furent découvertes en 1985 et 1990 dans la région permettant de reconstituer la race.

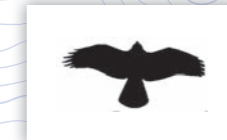
Dans le but de soutenir les éleveurs, un programme de conservation et de développement de la race a été mis en place. Qui le conduit ?

••• = La Chambre d'Agriculture de la Gironde.

••• = Le parc floral.

••• = Le Conservatoire des Races d'Aquitaine.

36



•••



•••



•••

34



VIGNES.

À ce lieu, vous observez une collection exceptionnelle de cépages du monde entier, tous les continents sont représentés, 96 variétés ou espèces. Cette collection est identique à celle présente à l'Institut Supérieur de la Vigne et du Vin et comprend à la fois des espèces sauvages et des cépages cultivés, de cuve ou de table. Vous pouvez constater la diversité des feuillages. Aucun produit phytosanitaire n'est utilisé pour l'entretien de ces vignes, la nature est protégée.

Les pieds de vignes ne sont pas vendangés, quelle en est la raison ?

••• = Il s'agit d'une technique pour donner plus de vitalité à la vigne.

••• = Les raisins sont intégralement consommés par la faune locale (oiseaux, insectes promeneurs...).

••• = Les vignes sont tellement vigoureuses qu'il faudrait vendanger à la scie.

0 m Echelle 1/7500 200 m

LES OISEAUX.

Ce plan d'eau attire de nombreux oiseaux, c'est un lieu où ils ne sont pas dérangés et la nourriture abonde. On peut y observer « les sédentaires », présents toute l'année comme la foulque macroule. Son nid flottant est volumineux, il est constitué de matière végétale. Le canard colvert, le héron cendré, l'aigrette garzette et bien d'autres cohabitent ici. Cet espace est également une zone d'accueil pour les oiseaux « migrateurs », quelle chance de pouvoir observer le héron pourpré, le héron garde-bœufs, la cigogne, le passa ge de la grue cendrée en migration et ce rapace majestueux, le milan noir qui remonte de l'Afrique à la fin de l'hiver et niche dans ce parc au début du printemps !

De ces 3 silhouettes, quelle est celle du milan noir ?

35



•••



•••



•••

ACCÈS ET TRANSPORTS

ENTRÉES (AVEC PARKING) :

Parking côté bois :

Avenue du Golf, chemin de Pernon, cours Jules Ladoumègue, allée du Bois.

Accès en transport en commun ligne de bus 37, arrêt Golf de Bordeaux.

Parking côté Stade :

Cours Charles Bricaud cours Jules Ladoumègue,

Accès en transport en commun Tram C arrêt Parc des expositions ou ligne de bus 32, arrêt Palais des Congrès.



RÈGLES DU JEU

10 lieux sur la carte sont entourés et numérotés. Vous y trouverez une borne en bois munie d'une pince pour poinçonner. Grâce à un texte et à une photo vous découvrirez à cet endroit une information ou un élément caractéristique du site. Poinçonnez la carte dans la case de la question et, comparez le poinçon obtenu, vous obtiendrez la réponse à la question.

Faites le parcours à votre allure, dans l'ordre qui vous convient et dans le respect de l'environnement.

Partez bien chaussés et n'oubliez pas de prendre de l'eau !

BONNE PROMENADE !



CARACTÉRISTIQUES DU PARCOURS :

5 km 800

Durée : 2 h à 2 h 30

Niveau de pratique : à partir de débutant.

LÉGENDE

Route principale - Route - Chemin carrossable	
Chemin - Sentier - Sentier peu visible	
Point de passage - Clôture infranchissable	
Mur (franchissable - infranchissable) - Rocher	
Zone rocheuse - Zone de pierres	
Étang - Marais franchissable - Marécage	
Ruisseau franchissable - Marais linéaire	
Particularité hydrographique - Source captée	
Courbes de niveau (normale ; intermédiaire)	
Butte - Butte allongée - Levée de terre	
Fossé - Bâtiment (franchissable ; infranchissable)	
Objet particulier dû à l'homme	
Arbre isolé (petit, grand) - Souche	
Haie - Limite précise de végétation - Zone pavée	
Zone interdite - Terrain cultivé - Vigne	
Pelouse - Pelouse, arbres dispersés	
Friche, déboisé	
Forêt : Course facile - Course ralentie	
Forêt : Course difficile - Végét. impénétrable	
Végétation : Course ralentie - Course difficile	

CURIOSITY PATRIMOINE

Réalisation : année 2018
Annick DRUELLE

Sarl Conception et Aménagement
de Parcours d'ORIENTATION
3 Bis rue Jean Monnet 51500 SILLERY
Tél. : 03 26 08 54 71
www.cap-orientation.com

Cartographe : Michel PARZYCH

Cap N°65



VOUS AVEZ AIMÉ ?

www.cap-orientation.com

